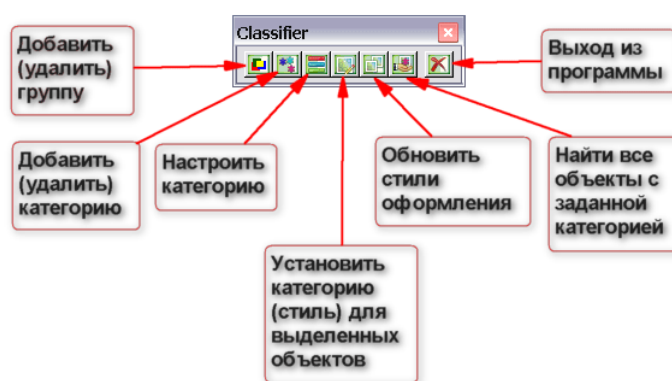


Назначение

Программа *classifier.mbx* это средство для построения персонального (локального) классификатора объектов карты. Под классификатором здесь понимается описание объектов карты в виде иерархической структуры двух уровней (группа, категория). Для каждой категории можно установить индивидуальный стиль оформления. Набор слоев и список семантических характеристик определяется пользователем самостоятельно и данной программой не регулируются.

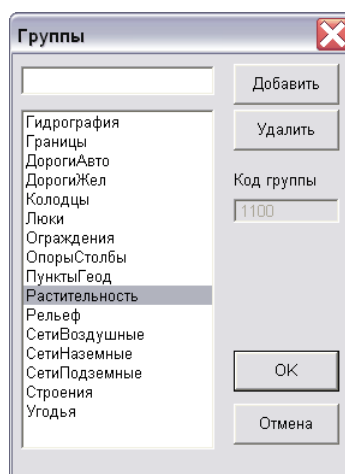
Процедуры

Интерфейс пользователя представляет собой панель инструментов следующего вида.



Добавить (удалить) группу

Формирование классификатора начинается с назначения групп. Если в активном проекте имеется таблица **classifier**, то будет показан список имеющихся в классификаторе групп. Если таблицы нет, то будет выполнена попытка открыть таблицу из папки программы. Если там такой таблицы нет, то будет создана и открыта новая таблица **classifier**. Новая таблица будет записана в папку программы¹.



Для добавления группы необходимо:

¹ Таким образом, чтобы перейти к новому классификатору достаточно поместить соответствующую таблицу **classifier** в папку программы.

1. Ввести имя группы в верхнее текстовое окно диалога (до 55 символов).
2. Нажать кнопку «Добавить».

Код для группы присваивается автоматически. Коды для групп устанавливаются, начиная с 1100 последовательно с шагом 100. Таким образом, в каждой группе может быть установлено до 99 категорий.

Для удаления группы необходимо:

1. Выделить группу в списке.
2. Нажать кнопку «Удалить».

Следует иметь в виду, что с вместе группой будут удалены и все категории относящиеся к этой группе.

Для закрытия диалога нужно нажать кнопку «ОК» или «Отмена» в случае если в изменениях нет необходимости².



Добавить (удалить) категорию

После того как группы определены можно переходить к формированию категорий.

Для добавления категории необходимо:

1. Выбрать группу в списке.
2. Установить тип объекта.
3. Ввести наименование категории (до 100 символов) и если нужно комментарий (до 100 символов).
4. Нажать кнопку «Добавить».


Код для категории присваивается автоматически на базе кода для группы.

Для удаления категории необходимо:

1. Выбрать категорию в списке.
2. Нажать кнопку «Удалить».

Для редактирования категории необходимо:

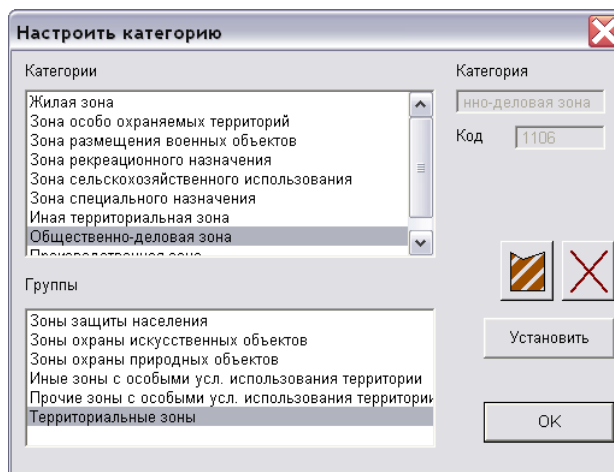
1. Выбрать категорию в списке.
2. Выполнить необходимое редактирование (тип объекта, имя категории, комментарий).
3. Нажать кнопку «Обновить».

² Если диалог будет закрыт с помощью кнопки  (в правом верхнем углу окна), то все действия по добавлению (удалению) групп будут отменены.

Для закрытия диалога нужно нажать кнопку «ОК»³.

Настроить категорию

В данной процедуре выполняется привязка выбранного стиля оформления к конкретной категории.



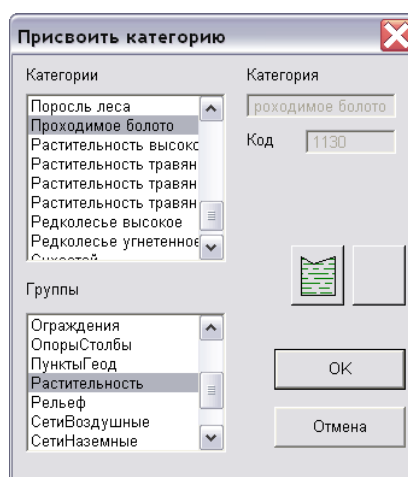
Для установки стиля оформления для категории необходимо:


1. Выбрать группу в списке.
2. Выбрать категорию в списке.
3. С помощью доступных кнопок стиля⁴ установить стиль оформления для категории.
4. Нажать кнопку «Установить».

Для закрытия диалога нужно нажать кнопку «ОК»⁵.


Установить категорию (стиль) для выделенных объектов

На карте нужно выделить объекты, относящиеся к одной категории (или непосредственно или с помощью запроса) и далее выбрать данную процедуру⁶.



³ Если диалог будет закрыт с помощью кнопки  (в правом верхнем углу окна), то таблица не сохраняется и не упаковывается. Это дает возможность выполнить откат выполненных изменений (меню Файл / Восстановить таблицу...).

⁴ Устанавливаются в соответствии с типом объекта для категории.

⁵ Если диалог будет закрыт с помощью кнопки  (в правом верхнем углу окна), то таблица не сохраняется и не упаковывается. Это дает возможность выполнить откат выполненных изменений (меню Файл / Восстановить таблицу...).

⁶ В целевой таблице должно быть поле COD (целое).

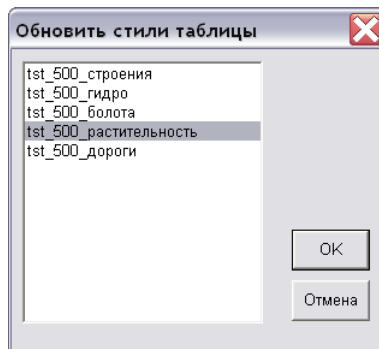
Для присвоения категории и стиля оформления для выбранных объектов необходимо:

1. Выбрать группу в списке.
2. Выбрать категорию в списке.
3. Нажать кнопку «ОК» или «Отмена» в случае если в изменениях нет необходимости.



Обновить стили оформления в таблице

С помощью данной процедуры можно обновить стили оформления объектов в выбранной таблице в соответствии с установленными кодами.



В список формы попадут только таблицы имеющие поле **COD**.

В целевую таблицу будет добавлено поле **_idTypeObj_** (если такого нет) в котором будут установлены коды типов объектов⁷. Стили оформления объектов будут установлены в соответствии со значениями в поле **COD**.

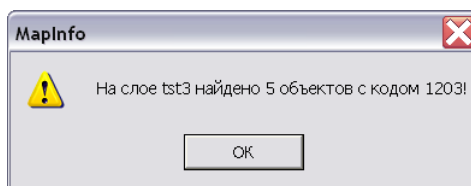


Найти все объекты с заданной категорией

Позволяет выбрать все объекты на заданном слое с указанной категорией. Возможны два варианта использования данной процедуры.

Вариант 1.

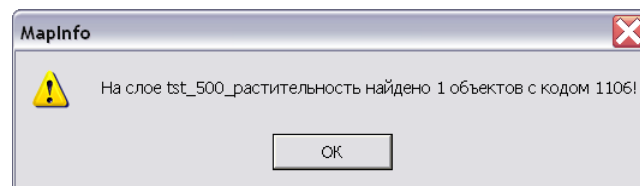
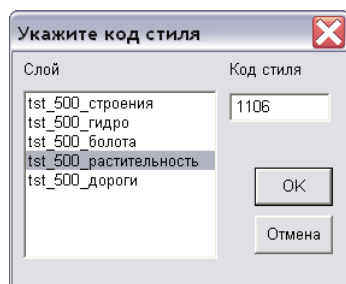
Выбрать объект на карте и запустить данную процедуру. По выбранному объекту будут определены слой и категория. Далее все объекты на данном слое имеющие ту же категорию будут выбраны. На экран будет выведено сообщение следующего вида.



Вариант 2.

На карте нет выбранных объектов. В этом случае после запуска процедуры будет открыто окно, в котором нужно выбрать слой и указать код категории. В результате на карте будут выбраны требуемые объекты и выведен соответствующий комментарий. Если объектов с указанным кодом нет, то действия ограничатся выводом комментария об отсутствии объектов с указанным кодом.

⁷ Коды типов объектов в соответствии со значениями, установленными в файле MAPBASIC.DEF (OBJ_TYPE_ARC, ..., OBJ_TYPE_TEXT).



Закрывать программу

Процедура выгрузки программы.

Замечания по использованию

Классификатор является локальным и настраивается для конкретного проекта. Кроме таблицы **classifier** для конкретного проекта важны и другие файлы определяющие стили оформления объектов. Все эти файлы, включая классификатор, лучше хранить в отдельной папке, например:

... \ Классификаторы \ Экология \	CustSymb	Папка с растровыми символами ⁸ .
	Mapinfow.PEN	Файл стилей линий. Максимальное число стилей в файле 128 ⁹ .
	Mapinfow.fnt	Файл символов MapInfo ¹⁰ .
	classifier.TAB	Файлы таблицы classifier
	classifier.DAT	
	classifier.IND	

При работе с проектом данного типа все эти файлы нужно скопировать в специальные папки MapInfo, обычно это *C:\Documents and Settings\<имя учетной записи>\Application Data\MapInfo\MapInfo\Professional\800*¹¹. Таблицу **classifier** нужно скопировать в папку программы *classifier.mbx*. Необходимые шрифты¹² (векторные символы) должны быть заранее установлены в системе.

Имеет смысл в папке ... \ *Классификаторы \ Стандартные* \ хранить стандартные файлы стилей, чтобы при необходимости восстановить стандартные настройки.

⁸ Каждый значок представляет из себя bmp-файл, в принципе любого размера, обычно 32*32. Чтобы фон значка был прозрачным, фон в bmp-файле должен быть белого цвета. При установке значка на карту желательно чтобы его размер был равен реальному размеру.

⁹ Если файл содержит большее число стилей, при загрузке в MapInfo будут считаны только первые 128 стилей.

¹⁰ Символы в шрифтах MapInfo 3.0. Можно добавить/удалить/изменить символ с помощью программы symbol.MBX (можно найти в папке MapInfo каталог Tools).

¹¹ Имеется ввиду MapInfo v.8.0

¹² Файлы шрифтов с расширением ttf (TrueType).